



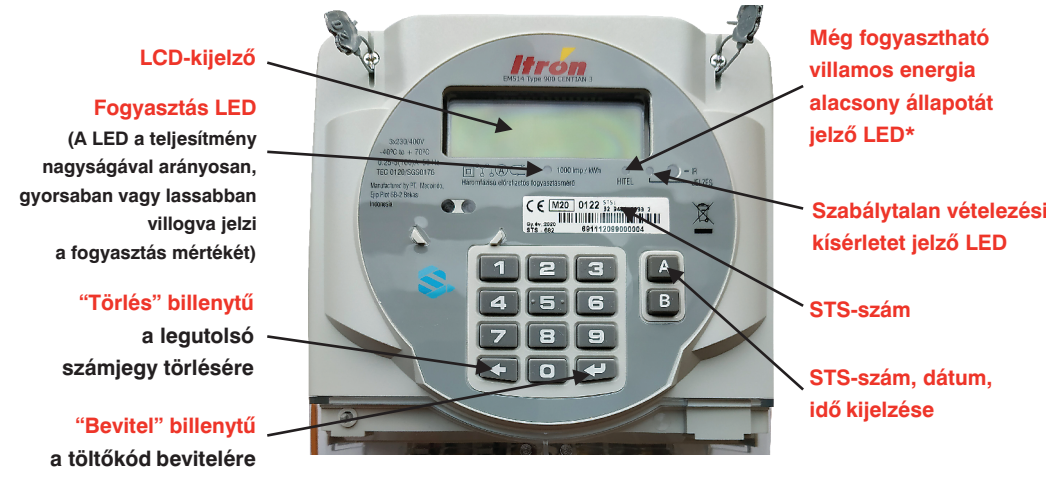
Ön az Itron Inc. EM514 type 900 típusú előrefizetős fogyasztásmérőjének leírását tartja a kezében. Kérjük, hogy mielőtt használatba venné a készüléket, alaposan tanulmányozza át az alábbi rövid ismertetőt.

HOGYAN MŰKÖDIK AZ ELŐREFIZETŐS RENDSZER?

Először az értékesítési ponton vagy más, erre kijelölt helyen vásárolja meg azt a villamosenergia mennyiséget (kWh), amit otthonában fel kíván használni. Ezt a villamos energiamennyiséget egy 20 számjegyű szám, a töltőkód (angol neve token) formájában, nyomtatva kapja meg.

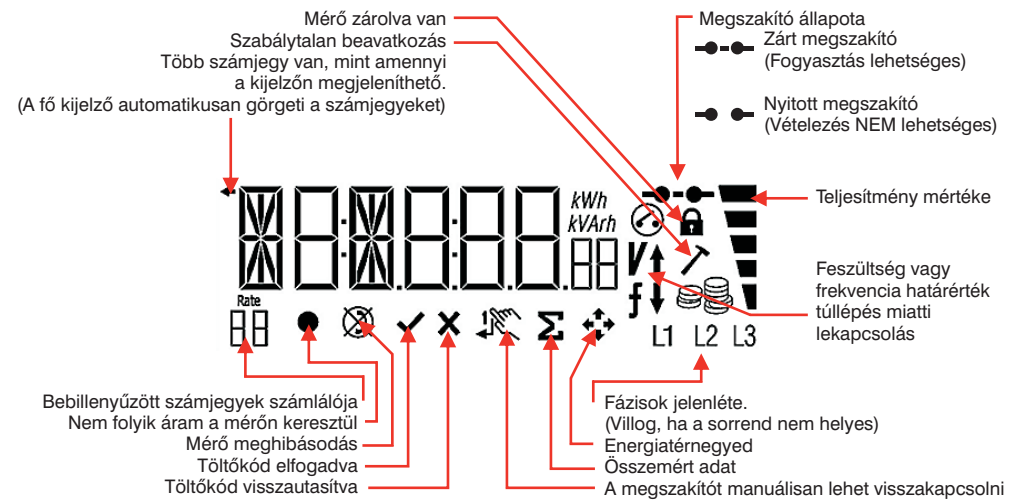
Amikor a 20 számjegyű töltőkódot beüti a készülékébe, a megfelelő energiamennyiség – amelyet kilowattóraban (kWh) mérünk –, betöltődik a fogyasztásmérőbe. 1 kWh energia 1 kW-os terhelést tesz lehetővé 1 órán keresztül. 1 kWh energiával egy 60 Wattos izzó kb. 16,5 órán keresztül világít, vagy egy átlagos vasalóval kb. 40 percen keresztül lehet vasalni, vagy egy 3 kW-os melegítőt 20 percig lehet használni. Amint használja az energiát, a mérőn kijelzett, még rendelkezésre álló energia mennyisége folyamatosan csökken, végül a készülék figyelmeztető jelzést ad (általában 20 kWh-nál). Ha a rendelkezésre álló mennyiséget engedi nullára csökkenni, a mérő kikapcsol, nem tud tovább villamos energiát vételezni mindaddig, amíg újabb töltőkóddal nem tölti fel.

A FOGYASZTÁSMÉRŐN LÁTHATÓ JELZÉSEK, FELIRATOK



*Még fogyasztható villamos energia alacsony állapotát jelző LED
 • folyamatosan zölden világít, ha elegendő villamos energia áll még rendelkezésre;
 • pirosan villog, ha a fennmaradó hitel értéke megadott határérték alá csökken (általában 20 kWh).

A KÉSZÜLÉK KIJELZŐJE ÉS AZ AZON MEGJELENŐ ÜZENETEK



Kijelző

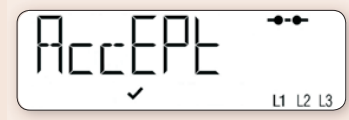
Jelentés



Még 69.08 kWh villamosenergia fogyasztható a mérő kikapcsolásáig. A szimbólum jelzi, hogy jelenleg fogyasztás történik.



A fogyasztásmérőbe töltött villamos energia értéke elérte a nullát. A szimbólum jelzi, a készülék lekapcsolta a fogyasztást. Mérőjét új töltőkóddal töltsé fel!



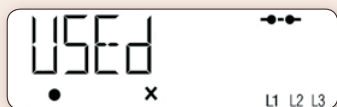
A töltőkódot a mérő elfogadta (AccEpt).



A töltőkódot a mérő visszautasította (rEJEct), Ön azt rosszul ütötte be, vagy nem ehhez a mérőhöz való. Próbálja meg a kódot újra beírni. (Többszöri sikertelen próbálkozásnak nincs következménye, a készülék ugyanazt a kódot azonban csak egyszer fogadja el.)



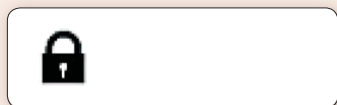
A töltőkód régi (OLd), a mérő nem tudja elfogadni.



A beültött töltőkódot már használták (USED), így a mérő nem fogadja el.



Túlterhelés (OvEr POver) történt, ezért a mérő lekapcsolt. Kapcsoljon ki egy vagy több elektromos készüléket, várjon kb. 2 és fél percet, ezt követően a mérő automatikusan visszakapcsol.



A fogyasztásmérő 45 percre kikapcsolt, mert az elmúlt 30 percen belül ötször fordult elő túlterhelés miatti kikapcsolás. 45 perc elteltével a mérő automatikusan visszakapcsol. A sikeres visszakapcsoláshoz győződjön meg, hogy az okot megszüntette-e, azaz néhány elektromos berendezést kikapcsolt.



A mérő szabálytalan beavatkozás miatt vész üzemmódba lépett. Hívja fel az áramszolgáltató telefonos ügyfélszolgálatát!



A fogyasztásmérő belső hibát észlelt. Hívja fel az áramszolgáltató telefonos ügyfélszolgálatát!

TÖLTŐKÓD VÁSÁRLÁS

1. Keressen fel egy előrefizetős villamosenergia értékesítési pontot.
2. Adja át fogyasztásmérője azonosító kártyáját, vagy adja meg mérője STS számát.
3. Vásárolja meg a kívánt villamosenergia-mennyiséget.
4. A vásárlást követően nyugtát kap a 20 számjegyből álló töltőkóddal.

A TÖLTŐKÓD, TOKEN ÉRVÉNYESÍTÉSE

1. Billentyűzze be a 20-számjegyű töltőkódot a fogyasztásmérő nyomógombjaival.
2. Ellenőrizze a kijelzőn minden számjegy után, hogy helyesen ütötte-e be.
3. Ha valamit hibázott, használja a „Törlés” billentyűt, és javítsa ki a tévesztett számot.
4. A 20 számjegy helyes beírása után nyomja meg a „Bevitel” gombot.
5. Ha a töltőkód bevitele helyesen történt, a kijelzőn a következő felirat látható: „AccEpt” „Elfogadva”.
6. Ha a töltőkód bevitele hibás volt, a kijelzőn a „rEJEct” – „Visszautasítva” felirat látható.

A FOGYASZTÁSMÉRŐ KARBANTARTÁSA

A fogyasztásmérő nem tartalmaz karbantartást igénylő alkatrészeket. A készüléket leszerelni, kapocsfedelét vagy fedelét leszerelni tilos. A mérőhöz történő illetéktelen hozzáférést a készülék rögzíti.

EM514 type 900 ELŐREFIZETŐS FOGYASZTÁSMÉRŐ

Felhasználói útmutató



EM514 type 900
ELŐREFIZETŐS
FOGYASZTÁSMÉRŐ